

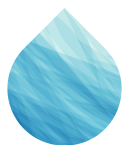
AGIR POUR l'eau

L'eau est une ressource rare, précieuse, renouvelable mais pas illimitée. La préserver est essentiel, nous devons tous et toutes agir à notre échelle et au quotidien.

Comment économiser l'eau? Comment en rejeter moins? Quels sont les éco-gestes à mettre en pratique chez soi? Dans son jardin? En vacances? À l'extérieur?

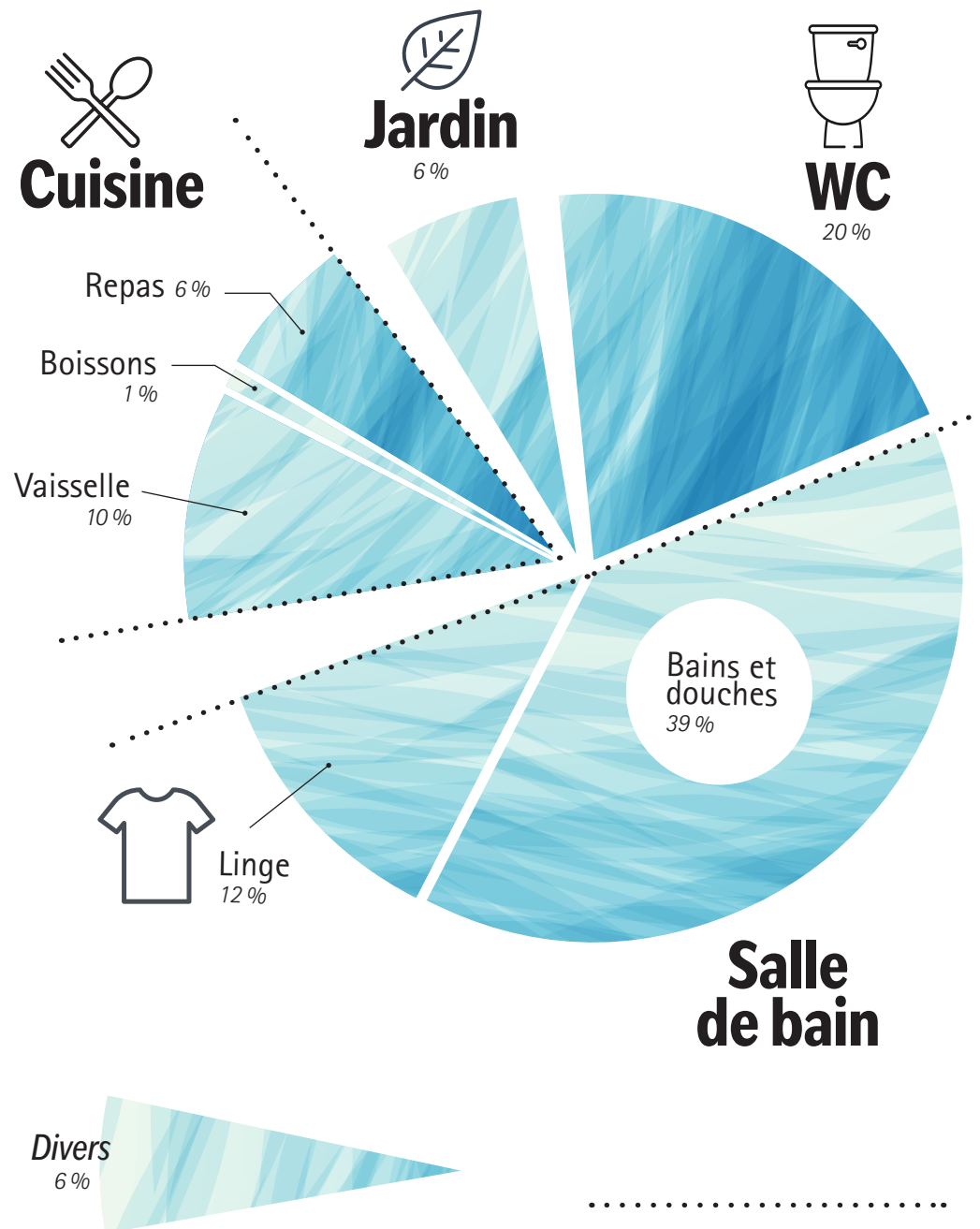
Mais économiser l'eau ne suffit plus, nous avons un rôle à jouer dans la préservation de sa qualité et pour ne pas la polluer. Comment faire depuis chez soi et dans l'espace public? Quels sont les bons comportements à adopter?

Ce guide vous présente des solutions concrètes à mettre en place au quotidien pour préserver ensemble notre ressource en eau.



Ober traoù evit an dour. An dour zo un danvez ral, prizius, nevezadus met bevennet. E wareziñ zo pouezus, dav eo deomp-ni holl ober pep hini e lod en hor buhez pemdez. Penaos arboellañ dour? Penaos skarzhañ nebeutoc'h? Peseurt ekojestroù lakaat e pleustr er gêr? El liorz? Pa vezer o vakañsiñ? En diavaez?

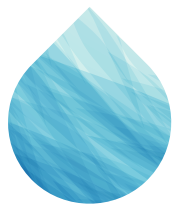
N'eo ket trawalc'h arboellañ dour ken avat, ret eo deomp ober diouzh ma vo miret e galite ha kuit d'e saotrañ. Penaos ober er gêr hag el lec'hioù foran? Petra eo ar boazioù mat da gemer? Ar sturlevr e kinniger deoc'h diskoulmoù fetis da lakaat e pleustr bemdez evit gwareziñ hor pourvezioù dour, holl asambles.



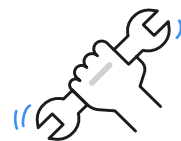
Répartition
par usage de l'eau

Source www.cieau.com

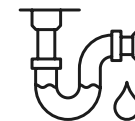
La cuisine



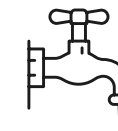
Plus d'infos : www.eauduponant.fr/fr/fuites-deau



Une fuite non réparée =
15/20 %
de la consommation d'un ménage



Fuite avec goutte-à-goutte
4 litres / h
35 000 litres par an



Fuite avec mince filet d'eau
16 litres / h
140 000 litres par an

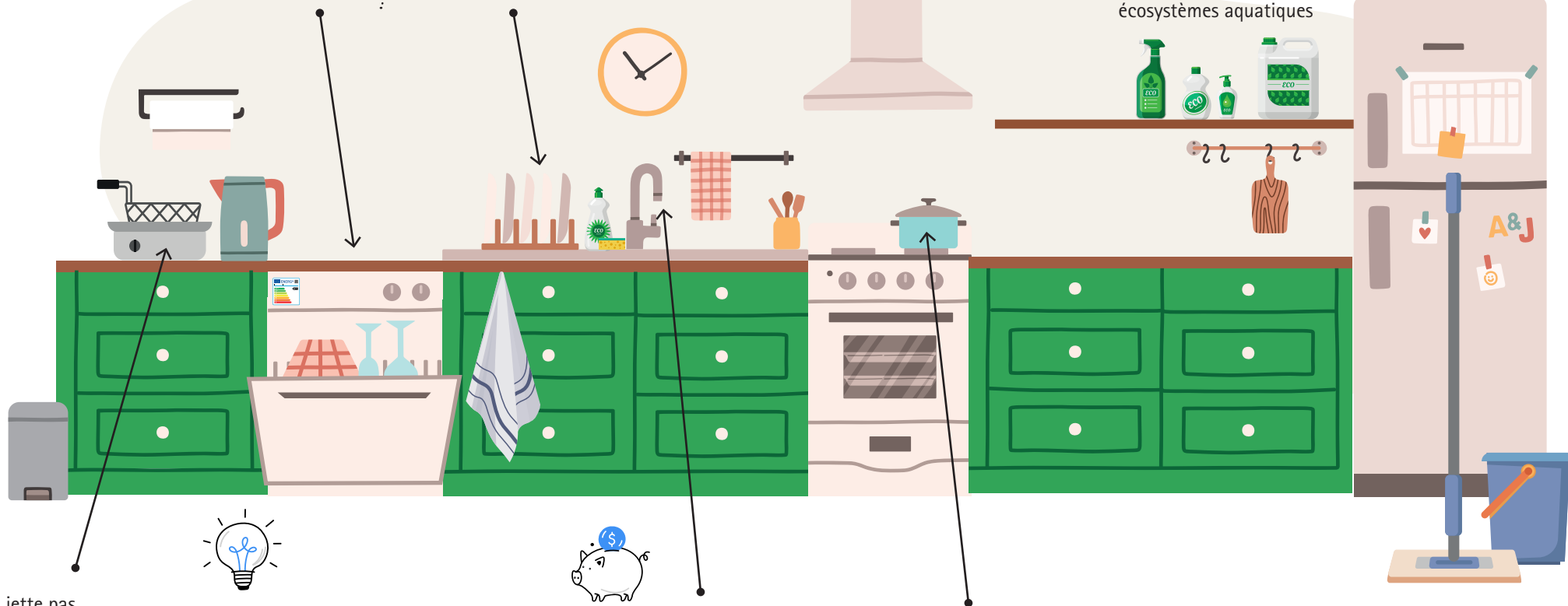


14 litres
Consommation moyenne par lavage



40 litres
Consommation moyenne par lavage

Je privilégie les produits d'entretien sans composés toxiques. Les produits naturels limitent la pollution de l'eau permettant un moindre impact sur les écosystèmes aquatiques



Je ne jette pas l'huile et la graisse alimentaire dans mon évier. Au contact de l'eau, elles s'agglomèrent et créent des bouchons



J'utilise un solidifiant d'huile pour friteuse qui a la propriété de solidifier l'huile pour former un bloc dur à jeter directement aux ordures ménagères. Je peux aussi récupérer l'huile refroidie dans une bouteille et l'amener en déchetterie

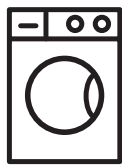


J'installe des mousseurs sur mes robinets, je peux ainsi économiser entre 30 % et 50 % d'eau

Je récupère mon eau de cuisson plutôt que de la jeter pour arroser mes plantes aussi bien celles de mon jardin que celles d'intérieur. L'eau de cuisson refroidie des légumes est riche en nutriments essentiels pour le bon développement de mes plantes



Je fais mon ménage avec l'eau froide que j'ai récupérée (en attendant qu'elle chauffe) sous ma douche ou au robinet



35/60 litres

Consommation moyenne par cycle



J'installe un filtre microfibre sur ma machine à laver. Une part importante de la pollution microplastique des eaux de surface et des océans provient des microfibrilles textiles synthétiques rejetées par les vêtements lors des lavages en machines



J'installe des mousseurs sur mes robinets, je peux ainsi économiser entre 30 % et 50 % d'eau

J'arrose mes plantes avec l'eau froide que j'ai récupérée en attendant la chauffe de l'eau

Je privilégie les produits d'entretien sans composants toxiques. Les produits naturels évitent la pollution de l'eau et ont un moindre impact sur les écosystèmes aquatiques

Je ramène à la pharmacie mes médicaments périmés. Leurs résidus contiennent des substances chimiques très dangereuses et toxiques pour notre environnement, qui polluent les cours d'eau, les nappes phréatiques et l'océan

Selon un sondage IFOP, 35% des français disent jeter leurs médicaments dans les toilettes, la poubelle ou dans l'évier



Chaque geste compte. Les cotons-tiges, lentilles de contact, préservatifs, fil dentaire et les lingettes (même biodégradables) doivent être exclusivement jetés dans les ordures ménagères

La salle de bain



70 litres

Consommation moyenne par douche



Je coupe l'eau quand je me savonne et me lave les dents



175 litres

Consommation moyenne par bain

Je privilégie les produits d'hygiène respectueux de l'environnement (avec éco-label, peu d'ingrédients...). Ils évitent la pollution de l'eau



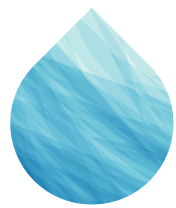
Le coton-tige, trop petit pour être intercepté par les systèmes de filtration se retrouve dans la nature, diffuse des produits chimiques et met en danger les animaux qui peuvent l'ingérer



Les lingettes, un danger méconnu pour notre eau. Même celles décrites comme biodégradables, mettent plusieurs mois pour se décomposer. Leur accumulation peut créer des obstructions dans les canalisations, provoquant des débordements d'eaux usées dans les rues, la mer ou même chez vous. Cela entraîne des interventions coûteuses pour restaurer le bon fonctionnement du réseau



J'installe un pommeau de douche économique, je peux ainsi économiser jusqu'à 50 % d'eau. Il réduit le débit sans aucune perte de confort d'utilisation. Réduire le débit permet aussi de consommer moins d'eau chaude et donc d'économiser de l'énergie



Les toilettes



3/6 litres

Consommation moyenne d'une chasse double débit. contre 10 litres en moyenne pour une chasse standard



En équipant ma chasse d'eau d'un système à double débit, je peux économiser jusqu'à 7 litres d'eau par chasse



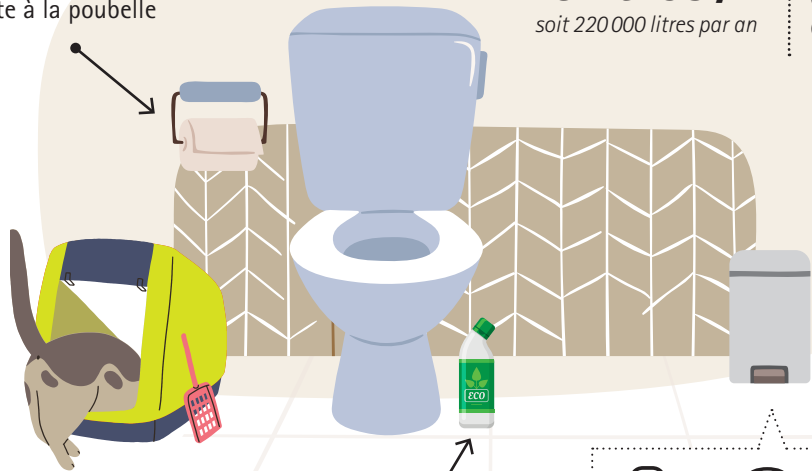
Je peux diminuer le volume de remplissage de ma cuve d'eau en plaçant une bouteille d'eau à l'intérieur

Une chasse d'eau qui fuit :
25 litres / h
soit 220 000 litres par an

J'utilise des pastilles ou un liquide coloré pour détecter les fuites d'eau dans les WC



Les rouleaux de papier toilette solubles se désagrègent mais ne disparaissent jamais complètement. Ils génèrent des dépôts et encrassent les stations d'épuration, je les jette à la poubelle

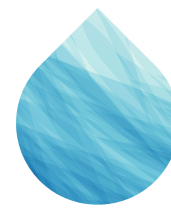


Je ne jette pas dans les toilettes la lièbre même biodégradable. Elle gonfle au contact de l'eau (jusqu'à 15 fois son volume initial) et génère des bouchages. Je la jette au compost si elle est biodégradable ou sinon dans la poubelle

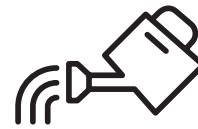
Je privilégie les produits d'entretien sans composants toxiques. Les produits naturels évitent la pollution de l'eau et ont un moindre impact sur les écosystèmes aquatiques



Les lingettes, même biodégradables
ne se dégradent qu'au bout de 3 mois. Avec l'accumulation, elles finissent par former un bouchon qui peut engendrer un débordement des eaux usées dans la rue, la mer, mais aussi chez vous

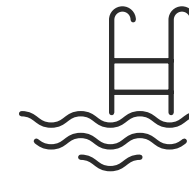


Le jardin



15/20 litres

par m²/an = consommation moyenne de l'arrosage



65 000 litres

Remplissage d'une piscine en moyenne



L'eau de pluie récupérée peut être utilisée chez moi à l'intérieur. Je dois simplement le déclarer auprès d'Eau du Ponant. Je contribue alors financièrement à la dépollution des eaux usées (arrêté 21 juillet 2008)



Pensez à retirer votre récupérateur d'eau avant et quelques temps après le nettoyage du toit

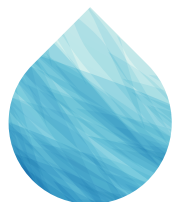
J'arrose mon jardin avec l'eau froide que j'ai récupérée en attendant qu'elle chauffe et mon eau de cuisson refroidie

Astuce : L'eau chaude salée est un bon désherbant

Je limite l'imperméabilisation du sol au strict nécessaire, je laisse ainsi mes eaux pluviales s'infiltrer naturellement dans le sol (cycle naturel de l'eau)

J'installe un récupérateur d'eau de pluie. Je peux ainsi récupérer gratuitement 50 000 litres d'eau par an en moyenne pour entretenir mon jardin (moyenne calculée sur la base d'une demi toiture de 50m²)





Le garage

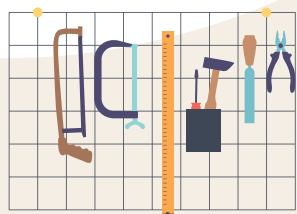
En cas de travaux par une entreprise, je vérifie les bonnes pratiques de mon artisan (ne pas vider le reste de ciment dans le caniveau ou l'avaloir devant la maison : ravalement de façade, traitement des résidus de peinture...)



Pour les résidus liquides (laitance de béton, eaux de rinçage, peinture, produits chimiques), je fais sécher jusqu'à obtenir une matière sèche pour l'évacuer dans la poubelle ou dans certains cas pour l'évacuation des produits chimiques je vais en déchetterie ou dans un point de collecte



Je ne vide pas les pots de peinture, de ciment ou eau de lavage de ces pots dans l'évier ou le caniveau



Pour toute pollution au sol, je mets de l'absorbant ou du sable, je laisse sécher, puis je balaie pour récupérer et jeter à la poubelle (**ne jamais rincer une pollution à l'eau vers le caniveau**)



J'utilise un absorbant (papier ou poudre) en cas de fuites d'hydrocarbures provenant de ma voiture, et je le jette à la poubelle



Je privilégie les produits d'entretien et de jardinage sans composants toxiques. Les produits naturels évitent la pollution de l'eau et ont un moindre impact sur les écosystèmes aquatiques



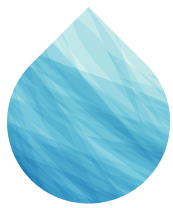
200 litres

Consommation moyenne d'un lavage de voiture



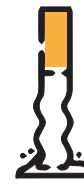
Laver sa voiture chez soi ou sur le trottoir est interdit, la loi impose que la voiture soit nettoyée en station de lavage ou confiée à un professionnel (amende possible)

Règlement sanitaire départemental article 90



À l'extérieur

Ne rien jeter dans la rue. Tous les déchets doivent être déposés dans les poubelles prévues à cet effet ou rapportés chez soi. En cas de pluie, les déchets sont emportés par le ruissellement jusque dans les avaloirs d'eau pluviale et se retrouvent directement dans l'océan



40 milliards
de mégots jetés au sol chaque
année en France

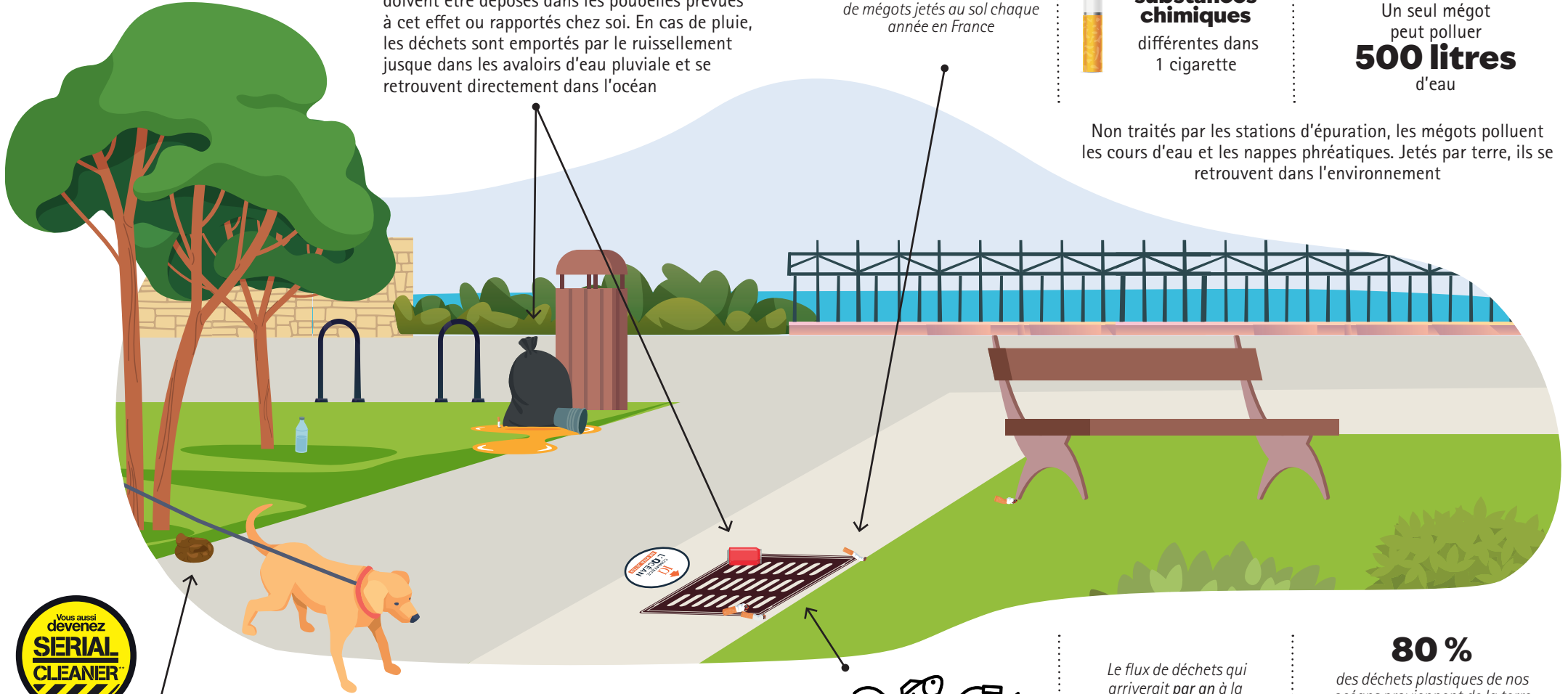


près de
4000
substances
chimiques
différentes dans
1 cigarette



Un seul mégot
peut polluer
500 litres
d'eau

Non traités par les stations d'épuration, les mégots polluent les cours d'eau et les nappes phréatiques. Jetés par terre, ils se retrouvent dans l'environnement



Je ramasse
les déjections
de mon chien

Lorsqu'il pleut, les déjections laissées dans les rues, les parcs et autres espaces publics sont emportées par le ruissellement de l'eau. Cette eau, chargée de matières fécales, se retrouve alors dans les systèmes de drainage des eaux de pluie. Cette contamination des eaux de pluie a des conséquences directes sur la qualité de l'eau. Les matières fécales contiennent une variété de bactéries, virus et parasites qui peuvent être nocifs pour la santé humaine



Ne rien jeter dans les
avaloirs d'eau pluviale :
tout fini à la mer

Le flux de déchets qui
arriverait par an à la
rade via le réseau d'eau
pluviale en l'absence de
dispositifs de rétention :

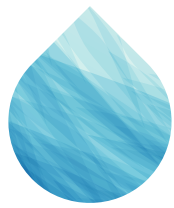
3,3 tonnes

80 %

des déchets plastiques de nos
océans proviennent de la terre

Les deux origines principales
de pollution plastique sur notre
territoire : le tabagisme et les
emballages alimentaires

Si je suis témoin d'une pollution (vidange sauvage, milieu naturel pollué, poissons morts en rivière...), j'en informe dans les plus brefs délais la
Gendarmerie nationale (17) • 24h/24 • 365j/365



En vacances

Consommation moyenne d'eau par jour et par personne dans le Finistère

112 litres
au quotidien



230 litres
en vacances



Je vide les eaux usées de mon camping-car dans les aires prévues à cet effet :

Port de plaisance du Moulin-Blanc, Brest

Coordonnées GPS : 48.39568, -4.43457

www.brest-metropole-tourisme.fr/organiser/dormir/campings-aires-de-camping-car/

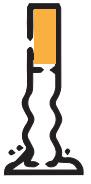


(En plus de la contamination bactériologique liée aux vidanges sauvages des eaux usées, les additifs utilisés dans les toilettes chimiques sont très toxiques pour l'environnement)

Ne rien jeter dans les caniveaux. En cas de pluie, les déchets sont emportés par le ruissellement jusque dans les avaloirs d'eau pluviale et se retrouvent directement dans l'océan




Déchet le plus ramassé sur les plages



40 milliards

de mégots jetés au sol chaque année en France

40%

finissent dans nos mers et océans

Ne rien jeter à la mer. Tous les déchets doivent être déposés dans les poubelles prévues à cet effet ou rapportés chez soi



Lorsqu'il pleut, les déjections non ramassées sont emportées par le ruissellement de l'eau vers des cours d'eau plus importants, tels que les rivières, les lacs et finalement les océans. Les matières fécales contiennent une variété de bactéries, virus et des parasites qui peuvent être nocifs pour la santé humaine et celle des écosystèmes aquatiques



Même en pleine nature, je ramasse les déjections de mon chien. Elles détériorent la qualité bactériologique de l'eau, pouvant entraîner une interdiction de certaines plages à la baignade

Je vide les eaux usées de mon bateau dans les aires prévues à cet effet aux ports du Moulin-Blanc et du Château. Je ne rejette rien en mer (outre les contaminations bactériologiques engendrées par les rejets d'eaux usées, les additifs utilisés dans les toilettes chimiques sont très toxiques pour l'environnement)

Je fais le carénage de mon bateau dans les aires dédiées au port du Moulin-Blanc et au port du Château

AGIR POUR l'eau



Brest métropole
24, rue Coat-ar-Gueven
CS 73826
29238 Brest CEDEX 2

• 02 98 33 50 50
infos@Brest-metropole.fr

Eau du Ponant
210, boulevard François-Mitterrand
CS 30117 Guipavas
29802 Brest CEDEX 9

• 02 29 00 78 78
eauduponant.fr

